

BULLETIN D'INFORMATIONS  
EPIDEMIOLOGIQUE



EPIDEMIOLOGICAL  
NEWSLETTER

Semaine / Week 31 (29/07 au 04/08/19)

12 Août 2019 / August 12, 2019

Contenu

- Situation Epidémiologique du choléra,
- Epidémie à Virus Ebola en République Démocratique du Congo (RDC) : mise à jour.

Contents

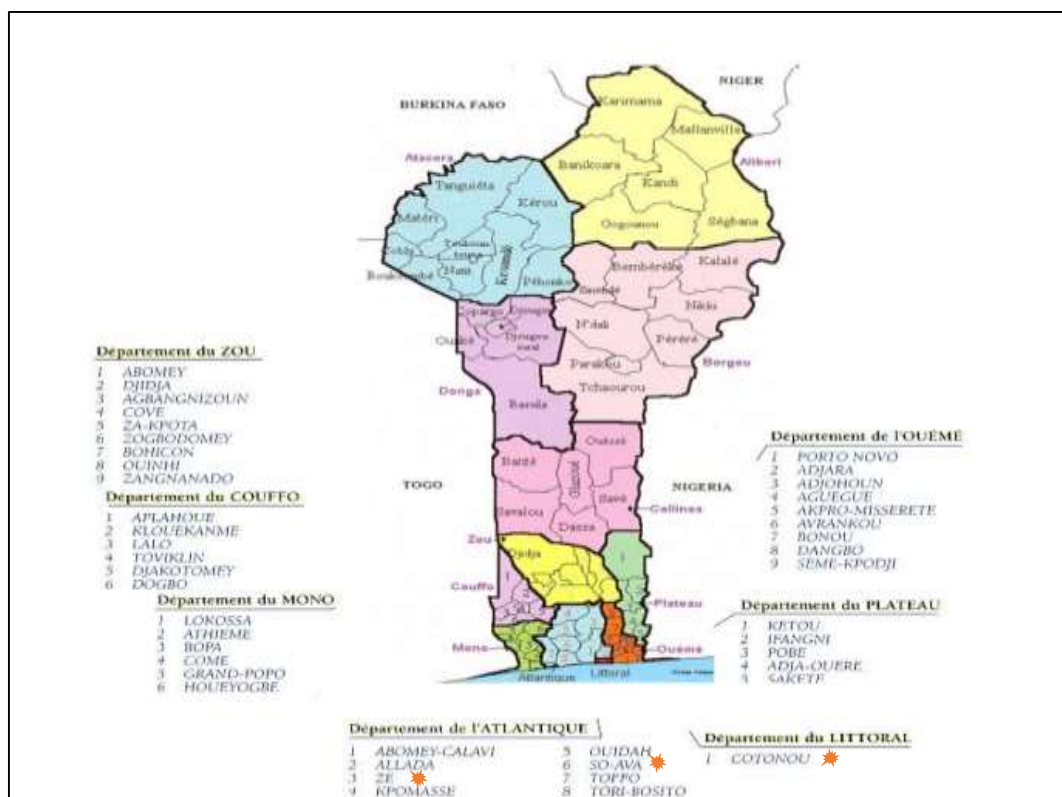
- Epidemiological situation of cholera,
- Ebola Virus epidemic in the Democratic Republic of Congo (DRC): Update.

Situation épidémiologique du choléra dans  
l'espace CEDEAO

Au Bénin, **05** nouveaux cas de choléra ont été confirmés et zéro décès à la semaine 31 (2019). Entre le 03 juillet (date de déclaration de l'épidémie) et le 01 août 2019, **10** cas confirmés de choléra dont zéro décès ont été enregistrés dans les communes de Zè (3) et Sô-Ava (2) dans le département de l'Atlantique et Cotonou (5) dans le Département Littoral.

Epidemiological situation of cholera in the  
ECOWAS region

In Benin, 05 new cholera cases were confirmed and zero deaths were reported at week 31 (2019). Between July 03 (date of declaration of the epidemic) and August 01, 2019, 10 confirmed cases of cholera with zero deaths were recorded in the communes of Zè (3) and Sô-Ava (2) in the Atlantic Department and Cotonou (5) in the Littoral Department.



**Fig 1** : Localisation géographique des cas de choléra au Bénin / **Geographical location of cholera cases in Benin.**

Au Nigéria, des alertes sont signalés dans plusieurs Etats (Abia, Adamawa, Bayelsa, Borno, Katsina) mais seul l'Etat d'Adamawa confirme des cas à la culture. A la semaine 31 (2019), l'Etat d'Adamawa a rapporté 89 cas de choléra avec zéro nouveaux décès.

Depuis le début de l'épidémie le 15 mai 2019 dans l'Etat d'Adamawa, **523** cas dont **4** décès ont été enregistré dans 4 zones administratives : Yola Nord avec 317 cas dont 2 décès (CFR= 0,63%) ; Girei avec 153 cas dont 1 décès (CFR= 0,65%), Yola Sud avec 52 cas et 1 décès (CFR= 1,92%) et Song avec 01 cas dont 0 décès (CFR= 0%).

Sur 270 échantillons de selles prélevés, 149 sont positifs à la culture et ont donné des croissances typique de *Vibrio cholerae* et les résultats de 7 isolats du laboratoire de référence ont révélé le sérotype O1.

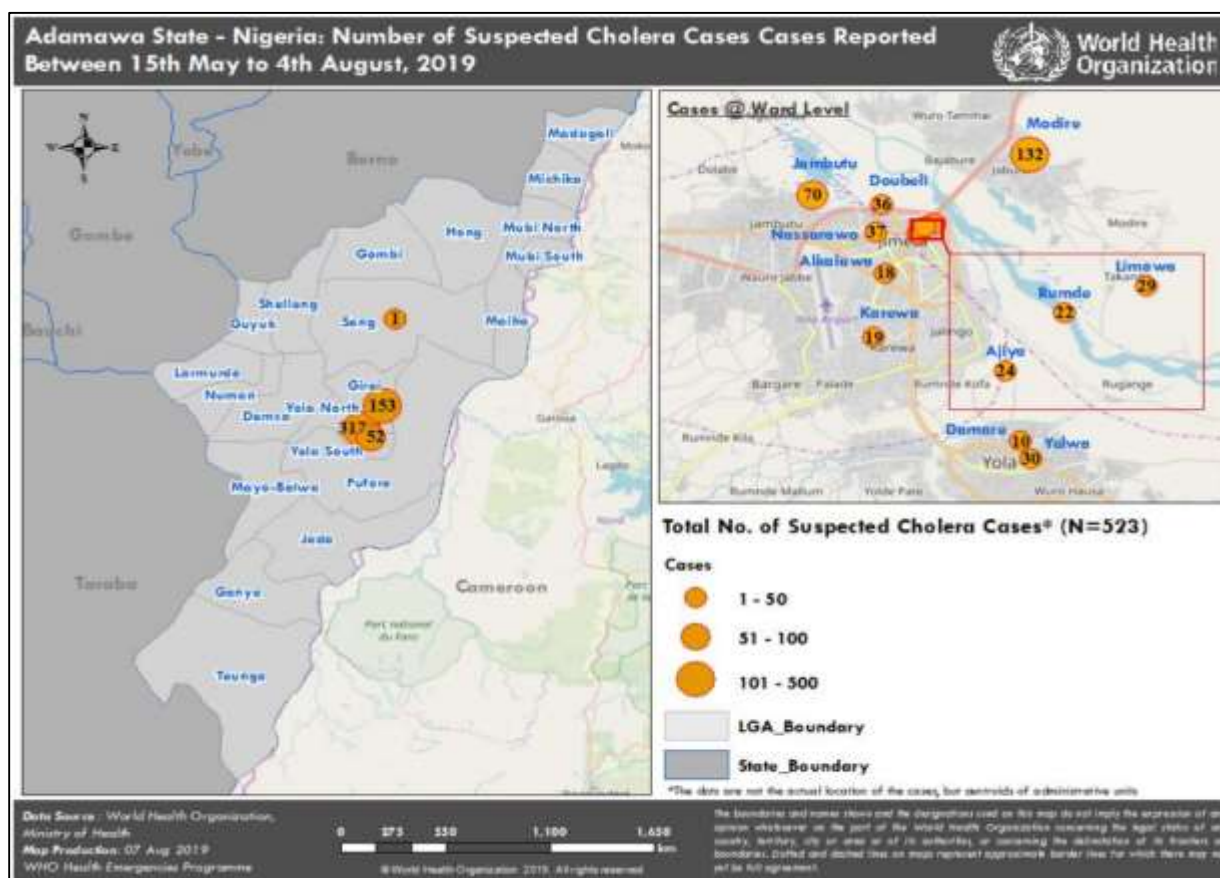
Entre les semaines 01 et 31 de 2019, le nombre de cas de choléra notifié dans l'espace CEDEAO, s'élevaient à **159** cas confirmés (10 au Bénin, 149 au Nigéria) et à **04** décès (04 au Nigéria), soit une létalité de **2,5 %**.

In Nigeria, alerts are reported in several states (Abia, Adamawa, Bayelsa, Borno, Borno, Katsina) but only Adamawa State confirms cases to the culture. At week 31 (2019), Adamawa State reported 89 cases of cholera with zero new deaths.

Since the beginning of the epidemic on 15 May 2019 in Adamawa State, **523** cases including **4** deaths have been recorded in 4 administrative areas: North Yola with 317 cases including 2 deaths (CFR= 0.63%); Girei with 153 cases including 1 death (CFR= 0.65%), South Yola with 52 cases and 1 death (CFR= 1.92%) and Song with 01 cases including 0 deaths (CFR= 0%).

Out of 270 stool samples collected, 149 were culture positive and gave growths typical of *Vibrio cholerae* and the results of 7 isolates from the reference laboratory revealed serotype O1.

Between weeks 01 and 31 of 2019, the number of cholera cases reported in the ECOWAS region amounted to **159** confirmed cases (10 in Benin, 149 in Nigeria) and **04** deaths (04 in Nigeria), representing a lethality of **2.5%**.



**Fig 1 :** Carte de l'État de l'Adamawa montrant les cas de choléra dans les 4 zones affectées / **Map of Adamawa State showing cases of Cholera in the 4 affected area.**

### Epidémie à Virus Ebola en République Démocratique du Congo (RDC) : mises à jour

A la date du 10 Août 2019, **2.722** cas confirmés dont **1.794** décès (létalité de 66 %).

Depuis notre dernier rapport sur la situation (données communiquées le 03 Août 2019), **63** nouveaux cas d’Ebola ont été confirmés et **45** décès signalés dans les deux provinces touchées. Vingt-six zones sanitaires dans les deux provinces affectées ont signalé des cas confirmés et la zone sanitaire de Béni reste le foyer le plus chaud de l’épidémie.

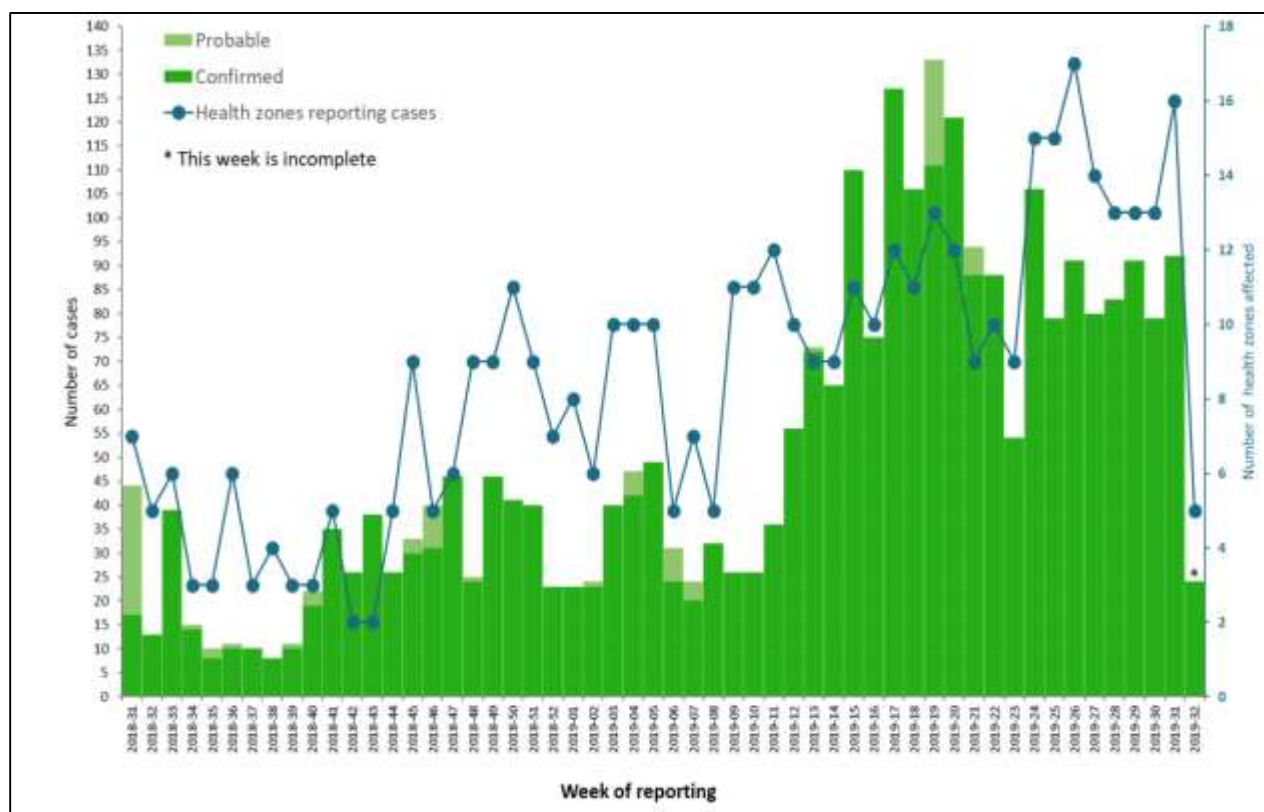
Aucun nouveau cas confirmé n'a été signalé dans la ville de Goma depuis le 31 juillet, avec un total de quatre cas confirmés dans les zones sanitaires de Goma (n=1) et de Nyiragongo (n=3). Sur les quatre cas, deux sont morts et deux sont dans un centre de traitement Ebola (CTE).

### Ebola Virus Epidemic in the Democratic Republic of Congo (DRC): Updates

As of August 10, 2019, **2,722** confirmed cases including **1,794** deaths (CFR 66%).

Since our last situation report (data released on August 3, 2019), **63** new cases of Ebola have been confirmed and **45** deaths reported in the two affected provinces. Twenty-six health zones in the two affected provinces have reported confirmed cases and the Beni health zone remains the hottest outbreak of the epidemic.

No new confirmed cases have been reported in the city of Goma since 31 July, with a total of four confirmed cases in the Goma (n=1) and Nyiragongo (n=3) health zones. Of the four cases, two died and two were in an Ebola Treatment Centre (ETC).



**Fig 3 : Evolution hebdomadaire des cas d’Ebola en RDC depuis le début de l’épidémie / Weekly evolution of Ebola cases in the DRC since the beginning of epidemic.**

Un nouveau vaccin expérimental contre Ebola (ZEBOVAC) fabriqué par *Janssen Vaccins et Prévention* est disponible et sponsorisé par la London School of Hygiene et médecine tropicale. Le 2 août 2019, l'Ouganda a lancé un essai clinique de deux ans auprès d'agents de santé et de travailleurs de première ligne.

Le risque de propagation reste très élevé aux niveaux national et régional et faible au niveau Mondial. L'OOAS continue de suivre de près l'évolution de la situation en RDC et rappelle les recommandations suivantes :

- ✓ Evaluer le niveau de préparation essentiel pour la détection précoce et l'endiguement initial,
- ✓ Suivre la liste de contrôle consolidée pour améliorer la préparation à faire face à la maladie à virus Ebola,
- ✓ Actualiser les plans de riposte en tenant compte des leçons apprises,
- ✓ Travailler avec les populations pour entreprendre des changements de comportement qui réduisent le risque de transmission.
- ✓ Renforcer la vigilance à tous les niveaux.
- ✓ Ne pas ne fermer les frontières ou d'imposer des restrictions aux déplacements et au commerce.

A new experimental Ebola vaccine (ZEBOVAC) manufactured by *Janssen Vaccines and Prevention* is available and sponsored by the London School of Hygiene and Tropical Medicine. On August 2, 2019, Uganda launched a two-year clinical trial with health workers and front-line workers.

The risk of spread remains very high at the national and regional levels and low at the global level. WAHO continues to closely monitor developments in the DRC and reiterates the following recommendations:

- ✓ Assess the level of preparation essential for early detection and initial containment,
- ✓ Follow the consolidated checklist to improve preparedness for Ebola disease,
- ✓ Update response plans based on lessons learned,
- ✓ Work with populations to undertake behavioural changes that reduce the risk of transmission.
- ✓ Enhance vigilance at all levels.
- ✓ Do not close borders or impose restrictions on movement and trade.