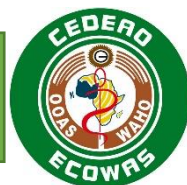


BULLETIN D'INFORMATIONS
EPIDEMIOLOGIQUE



EPIDEMIOLOGICAL
NEWSLETTER

Semaine / **Week 10** (02 au 08 Mars 2020)

17 Mars 2020 / **March 17, 2020**

Contenu

- Aperçu Global de la situation épidémiologique.
- Synthèse des flambées épidémiques en 2020.
- Epidémie du Covid-19 : mise à jour.
- Epidémie à Virus Ebola en RDC : mise à jour.

Contents

- Overview of epidemiological situation.
- Summary of Outbreaks Diseases in 2020.
- Covid-19 outbreak: update.
- Ebola Virus epidemic in the DRC: Update.

Aperçu des menaces sanitaires dans l'espace CEDEAO
Overview of health threats in the ECOWAS region

Nouveaux Evénements / News Events	Evénements en cours / Ongoing Events
Covid 19: Cote d'Ivoire, Ghana, Benin, Guinea, Liberia	Choléra / Cholera : Nigeria.
	Covid-19 : Sénégal, Nigéria, Togo, Burkina Faso
	Fièvre Jaune / Yellow Fever : Mali, Nigeria
	Fièvre de Lassa / Lassa Fever : Nigeria, Liberia, Sierra-Leone, Benin
	Méningite / Meningitis : Bénin
	Poliomyélite / Poliomyelitis : Bénin, Côte-d'Ivoire, Togo, Ghana, Nigeria.
	Fièvre Hémorragique de Crimée-Congo / Crimean-Congo Fever haemorrhagic (CCHF) : Mali
	Rougeole / Measles : Guinée, Libéria, Mali, Niger et Nigéria.
	Variole du Singe / Monkeypox : Nigéria.

Aperçu des autres menaces sanitaires en Afrique hors espace CEDEAO
Overview of other health threats in Africa outside of ECOWAS region

Nouveaux Evénements / News Events	Evénements en cours / Ongoing Events
Covid-19: Algérie, Afrique du Sud, Cameroun, Egypte, Maroc, Tunisie, Rwanda, Seychelles,	Anthrax : Zimbabwe.
	Hépatite Virale E/ Hepatitis E : Namibia, Sud Soudan.
	fièvre de chikungunya / chikungunya Fever : Congo, Kenya
	Fièvre Hémorragique de Crimée-Congo / Crimean-Congo Fever haemorrhagic (CCHF) : Uganda.
	Leishmaniose / Leishmaniasis : Kenya
	Maladie du Virus Ebola / Ebola Virus Disease : RDC

Synthèse des flambées épidémiques dans l'espace CEDEAO en 2020.
Summary of Outbreaks Diseases in ECOWAS in 2020.

Maladies Diseases	Etats Membres de la CEDEAO affectés Affected ECOWAS Members States	Nombre de flambées épidémiques déclarées par Etat Membre / Number of outbreaks reported by Member State.
Covid-19	Burkina-Faso	1
	Nigéria	1
	Sénégal	1
	Togo	1
	Ghana	1
	Cote d'Ivoire	1
	Guinea	1
	Benin	1
	Liberia	1
Fièvre Hémorragique de Crimée-Congo Crimean-Congo Hemorrhagic Fever	Mali	1
Fièvre de Lassa Lassa Fever	Bénin	1
	Sierra-Leone	1
	Liberia	1
Méningite Meningitis	Bénin	1
Synthèse Summary	11 pays affectés / 11 affected Country	14 nouvelles flambées épidémiques enregistrées 14 news outbreaks recorded

**Situation épidémiologique du Covid 19 a la
date du 16 Mars 2020**

L'épidémie de Covid-19 continue de se propager sur les 5 continents. A la date du 16 mars 2020, un total de **167.511** cas a été confirmé dans 151 pays dont **6.606** décès recensés dans **39** Pays (létalité de **3,94%**). Les Pays les plus touchés dans le monde sont la Chine (n=81.077), l'Italie (24.747), l'Iran (n=14.991), la Corée du Sud (n=8.236), l'Espagne (n=7.753), la France (n=5.380), l'Allemagne (n=4.838) et les Etats-Unis (n=2.951).

En Afrique, **329** cas confirmés dans **28** pays. Les Pays les plus touchés sont : l'Egypte (110), l'Afrique du Sud (51), l'Algérie (48), le Maroc (28) Le Sénégal (27) et la Tunisie (18).

**Epidemiological Situation on Covid-19:
update as at 16 March 2020.**

The Covid-19 outbreak continues to spread across five continents. As of 16 March 2020, a total of **167,511** cases have been confirmed in 151 countries, of which **6,606** deaths have been reported in **39** countries (**3,94%** CFR). The most affected countries in the world are China (n = 81,077), Italy (24,747), Iran (n = 14,991), South Korea (n = 8,236), Spain (n = 7,753), France (n = 5,380), Germany (n = 4,838) and the United States (n = 2,951).

In Africa, **329** cases confirmed in **28** countries. The most affected countries are: Egypt (110), South Africa (51), Algeria (48), Morocco (28), Senegal (27), and Tunisia (18).

Dans la CEDEAO, **65** cas confirmés de Covid-19 dont **zéro** décès sont recensés dans 9 pays : **Sénégal (27), Burkina Faso (20), Ghana (6), Côte-d'Ivoire (6), Nigeria (2), Togo (1), Guinée (1), Liberia (1) et Benin (1).**

Les points saillants sont les suivants :

- **La Guinée, le Liberia et le Benin**, ont pour la première fois notifié chacun 1 cas confirmé de Covid 19, portant le nombre total de pays contaminés dans la CEDEAO à 9.
- **Sénégal** : un foyer de transmission communautaire semble être établi dans la ville de Touba (centre du Pays). Il s'agit du cinquième cas confirmé du Pays, venant d'Italie, qui aurait contaminé 18 contacts proches identifiés.
- **Côte d'ivoire** : 4 nouveaux cas ont été confirmés. Ce sont des cas importés d'Italie et de France ; Cependant la source de contamination d'un des cas n'est pas clairement identifiée. Il s'agit d'un agent de santé d'une école et les autorités sanitaires pensent qu'elle a été contaminée lors des soins par un contact infecté non dépisté.
- **Burkina-Faso** : 17 autres cas supplémentaires, confirmés portant le total de cas positifs à 20. La plus part sont des contacts des tous premiers cas ;
- **Ghana** : 4 cas supplémentaires, tous importés, ont été également signalés.

In the ECOWAS region, 65 confirmed cases of Covid-19, including zero deaths, have been recorded in 9 Member States: **Senegal (27), Burkina Faso (20), Ghana (6), Cote d'Ivoire (6), Nigeria (2), Togo (1), Guinea (1), Liberia (1) and Benin (1).**

The highlights in our region are as follows:

- **Guinea, Liberia and Benin** have, each of them notified for the first time 1 confirmed case of Covid 19, bringing the total number of affected countries in ECOWAS to 9.
- **In Senegal**, a community transmission seems to be established in Touba City (center of the country). This was the fifth confirmed case of the country, coming from Italy, who contaminated 18 identified close contacts.
- **Ivory Coast**: 4 new cases have been confirmed. These are cases imported from Italy and France; however, the source of contamination of one of the cases is not clearly identified. He is a health worker and health officials believe that he has been infected during treatment by an undetected infected contact.
- **Burkina-Faso**: 17 additional confirmed cases, bringing the total number of positive cases to 20. Most are contacts of the first cases; **Ghana**: 4 additional cases, all imported, were also reported.

Figure 1. Countries, territories or areas with reported confirmed cases of COVID-19, 16 March 2020

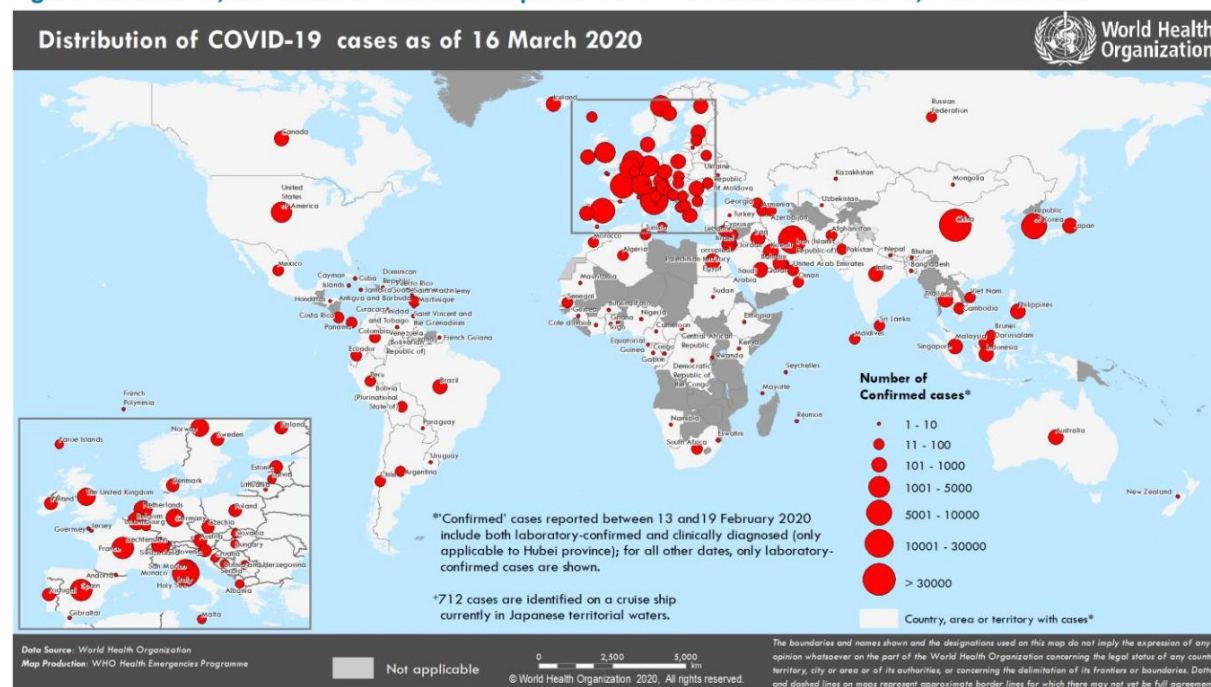
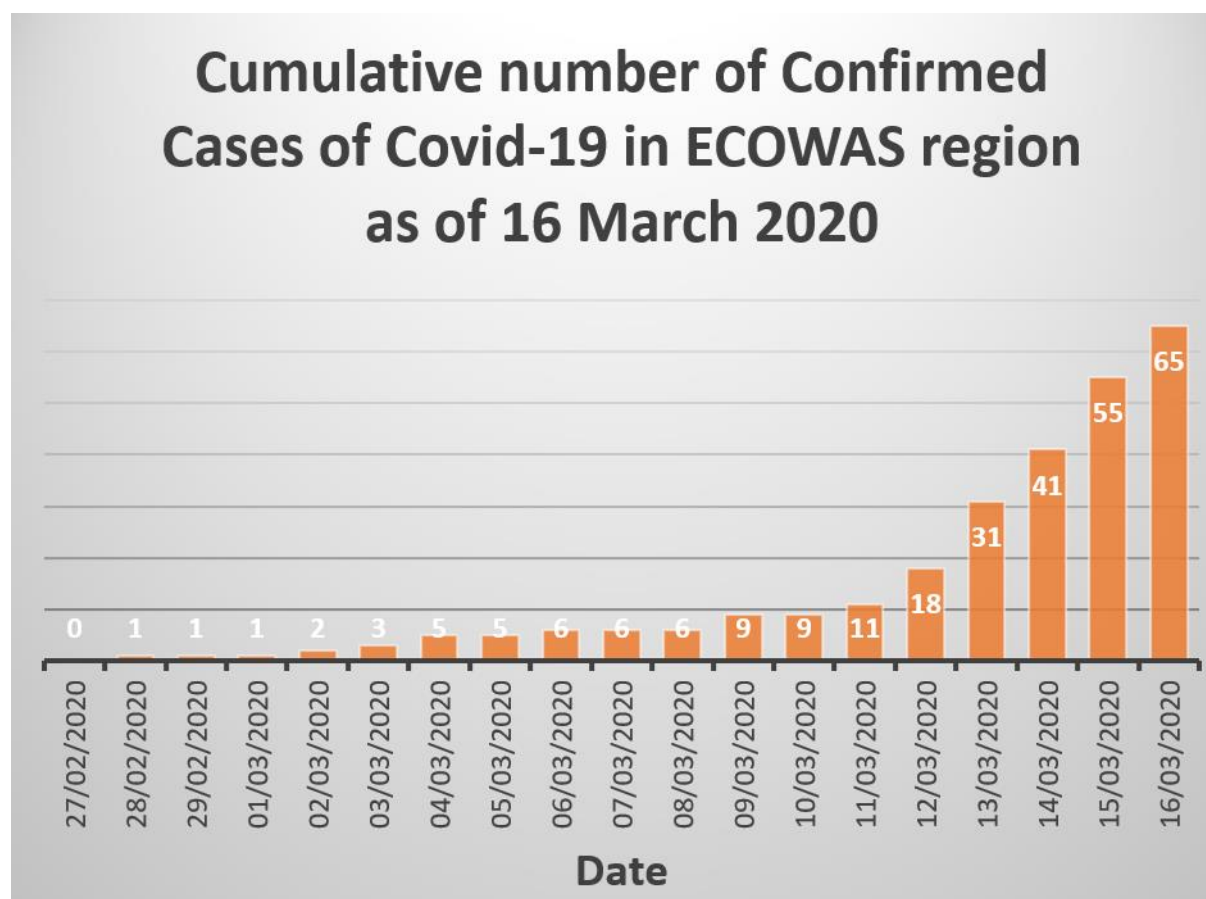


Figure 2. Distribution of COVID-19 cases as of 16 March 2020 in ECOWAS Region



L'OOAS rappelle ci-dessous les messages clés ci-dessous pour se protéger et protéger les autres :

- ✓ Éviter tout contact étroit avec des personnes souffrant d'infections respiratoires aiguës.
- ✓ Couvrez-vous la bouche et le nez avec un coude ou un mouchoir en papier lorsque vous toussiez ou éternuez. Jetez immédiatement le mouchoir utilisé et lavez-vous les mains à l'eau et au savon ou utilisez un désinfectant pour les mains à base d'alcool. Vous protégez ainsi les autres de tout virus libéré par la toux et les éternuements.
- ✓ Se laver fréquemment les mains, en particulier après un contact direct avec des personnes malades ou leur environnement.
- ✓ Si possible, gardez une distance d'un mètre entre vous et une personne qui tousse, éternue ou a de la fièvre. COVID-19 semble se propager le plus facilement par un contact étroit avec une personne infectée.
- ✓ Évitez de vous toucher les yeux, le nez et la bouche. Les mains touchent de nombreuses surfaces qui peuvent être contaminées par le virus.
- ✓ Éviter tout contact non protégé avec des animaux d'élevage ou sauvages.
- ✓ Si vous avez de la fièvre, de la toux et/ou des difficultés à respirer, téléphonez et informez le centre de santé de votre visite, en suivant toujours les conseils de votre professionnel de la santé ou les avis de santé nationaux.
- ✓ Au sein des établissements de soins, améliorer la pratique standard de prévention et de contrôle des infections dans les hôpitaux, en particulier dans les services d'urgence.
- ✓ Poursuivre les efforts de préparation,
- ✓ Mettre à niveau les points d'entrées (PoE),
- ✓ Renforcer la vigilance à tous les niveaux,
- ✓ Ne pas fermer les frontières ou imposer des restrictions aux déplacements et au commerce.

WAHO recalls the key messages below to protect itself and others:

- ✓ Avoid close contact with people with acute respiratory infections.
- ✓ Cover your mouth and nose with an elbow or tissue when coughing or sneezing. Dispose of the used tissue immediately and wash your hands with soap and water or use an alcohol-based hand sanitizer. This will protect others from any viruses released by coughing and sneezing.
- ✓ Wash your hands frequently, especially after direct contact with sick people or their surroundings.
- ✓ If possible, keep a distance of one meter between you and a person who coughs, sneezes or has a fever. COVID-19 appears to spread most easily through close contact with an infected person.
- ✓ Avoid touching your eyes, nose and mouth. Hands touch many surfaces that may be contaminated with the virus.
- ✓ Avoid unprotected contact with farm or wild animals.
- ✓ If you have a fever, cough and/or difficulty breathing, call and inform the health centre of your visit, always following the advice of your health care provider or national health advisories.
- ✓ Within health care facilities, improve standard infection prevention and control practice in hospitals, especially in emergency departments.
- ✓ Follow the consolidated checklist to improve preparedness for Ebola disease,
- ✓ Upgrade entry points,
- ✓ Enhance vigilance at all levels,
- ✓ Do not close borders or impose restrictions on movement and trade.

Epidémie à Virus Ebola en République Démocratique du Congo (RDC) : mises à jour

Au 10 Mars 2020, l'épidémie de maladie à virus Ebola (EVD) dans les provinces du Nord-Kivu, du Sud-Kivu et de l'Ituri en RDC est restée stable : **3.444 cas (3.310 confirmés et 134 probables)** dont **2.264 décès (2.130 confirmés et 134 probables)** soit une létalité globale de **65,7% (64,3% chez les cas confirmés)**

Aucun nouveau cas de maladie due au virus Ebola n'a été signalé depuis le **17 février 2020**, et le **03 mars 2020**, la seule personne dont la maladie a été confirmée au cours des 21 derniers jours a été libérée d'un centre de traitement du virus Ebola à Beni, après s'être rétablie et avoir été testée deux fois négatif au virus.

Le compte à rebours de 42 jours a commencé le **02 Mars 2020 pour déclarer la fin de l'épidémie d'Ebola**.

Toutefois, au stade actuel de l'épidémie, un niveau élevé de surveillance et un maintien de la mobilisation de tous restent essentiels pour détecter et arrêter la transmission, y compris les événements de transmission secondaire pouvant résulter de l'exposition aux fluides corporels infectés du survivant.

La dernière évaluation des risques de l'OMS considère que les niveaux de risque nationaux et régionaux restent élevés (y compris l'espace CEDEAO), alors que les niveaux de risque mondiaux restent faibles.

L'OOAS continue de suivre de près l'évolution de la situation et rappelle les recommandations suivantes :

- ✓ Poursuivre les efforts de préparation pour faire face à la maladie à virus Ebola,
- ✓ Mettre à niveau les points d'entrées (PoE),
- ✓ Renforcer la vigilance à tous les niveaux,
- ✓ Ne pas fermer les frontières ou imposer des restrictions aux déplacements et au commerce.

Ebola Virus epidemic in the Democratic Republic of Congo (DRC): Update.

As of March 10, 2020, the epidemic of Ebola virus disease (EVD) in the provinces of North Kivu, South Kivu and Ituri in the DRC has remained stable: **3,444 cases (3,310 confirmed and 134 probable)** including **2,264 deaths (2,130 confirmed and 134 probable)** for an overall lethality of **65.7% (64.3% among confirmed cases)**.

No new cases of Ebola disease have been reported since **17 February 2020**, and on **3 March 2020**, the only person whose illness had been confirmed in the last 21 days was released from an Ebola treatment centre in Beni, after recovering and testing twice negative for the virus.

The 42-day countdown began on **March 2, 2020, to declare the end of the Ebola epidemic**.

However, at the current stage of the epidemic, a high level of surveillance and continued mobilization of all remains essential to detect and stop transmission, including secondary transmission events that may result from exposure to the infected body fluids of the survivor.

The latest WHO risk assessment considers that national and regional risk levels remain high (including the ECOWAS area), while global risk levels remain low.

WAHO continues to closely monitor the situation and recalls the following recommendations:

- ✓ Follow the consolidated checklist to improve preparedness for Ebola disease,
- ✓ Upgrade entry points,
- ✓ Enhance vigilance at all levels,
- ✓ Do not close borders or impose restrictions on movement and trade.

Figure 3: Geographical distribution of confirmed and probable Ebola virus disease cases by health area, North Kivu and Ituri provinces, Democratic Republic of the Congo, 8 March 2020

